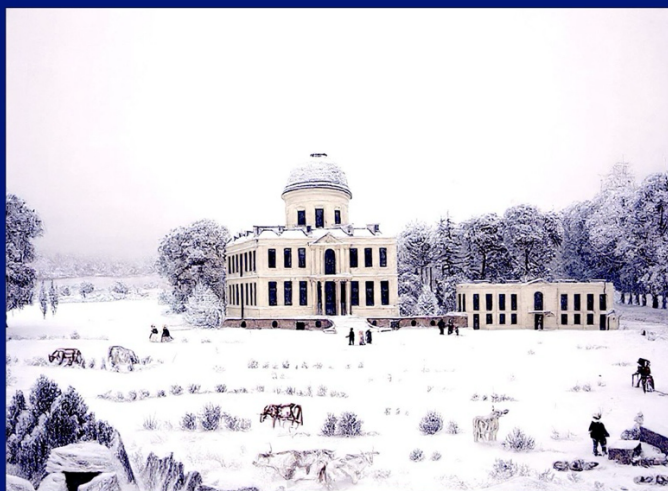


Le bulletin de janvier à avril 2026



L'équipe de l'AAME vous présente ses meilleurs vœux

En guise de carte de vœux, c'est avec cette charmante représentation du Château de Navarre sous la neige que nous vous souhaitons une très bonne année 2026. Que chaque jour soit, pour vous et vos proches, source d'émerveillements, de petits et de grands bonheurs.

Et puissions-nous dessiner ensemble, au sein de l'Association, un avenir éclairé à la fois par la richesse de notre héritage culturel et par le meilleur du progrès, à l'instar de cette variation graphique sur fond d'intelligence artificielle due à l'auteur de « Il était une fois le château de Navarre », l'historien David Richard.

« Il était une fois le château de Navarre »
Ouvrage financé par l'AAME
En vente à la boutique du Musée, 136 pages
Prix public 25 euros (-5% pour les Amis du Musée)



Sylvie Duchesne, présidente,
et le Conseil d'administration de l'AAME.

**Rappel : toutes nos activités sont
réservées à nos adhérents à jour de
cotisation.**

Avez-vous pensé à renouveler votre adhésion pour 2026 ?

Rappelons que l'adhésion à l'AAME fonctionne par année civile.

Les cotisations sont donc appelées pour la période du 1^{er} janvier au 31 décembre 2026 :

38 euros pour une personne et 62 euros pour un couple.

Afin de ne rien manquer de nos activités,
retournez sans tarder le bulletin d'adhésion en pièce jointe !

Jeudi 8 janvier 2026 : Théâtre au Cadran à Evreux à 20 heures

« Grand peur et misère du Ille Reich » de Bertolt Brecht

L'évènement est complet, il ne reste plus de places disponibles.

Jeudi 22 janvier 2026 : Conférence de Jérôme Buisson

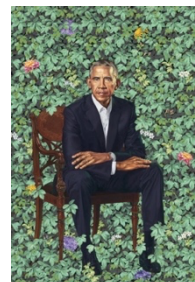
Au Conseil Départemental – Salle Aristide Briand à 18h30

Cycle « Regard(s) sur l'art américain » : entre diversité, innovation et questionnement (3/3)

(Gratuit et sans inscription pour les adhérents à jour de cotisation 2026)

Quelles tendances marquent l'évolution de l'art américain depuis le début du 21^{ème} siècle ?

En explorant l'œuvre d'artistes tels que Kara Walker, Jeff Koons, Kehinde Wiley, Jenny Holzer ou encore Simone Leigh, nous tenterons de comprendre la place essentielle que des notions comme l'identité, l'écologie, l'inclusion ou encore le politique jouent dans leur production artistique.



Mardi 3 février 2026 après-midi : Sortie culturelle à PARIS, au Musée des Arts décoratifs,

Exposition « Cent ans d'Art déco »

Jauge minimale : 30 participants - jauge maximale : 60 participants

(sortie en car)

L'évènement est complet, il ne reste plus de places disponibles.

Jeudi 12 février 2026 : Conférence de Jérôme Buisson

Au Conseil Départemental – Salle Aristide Briand à 18h30

Cycle « Les paris architecturaux » : l'architecture des Lumières,
ou le dialogue de l'imaginaire et de la raison (1/3)

(Gratuit et sans inscription pour les adhérents à jour de cotisation 2026)

Quelle place tient l'utopie dans l'esprit des architectes ?

Du 18^{ème} au 21^{ème} siècle, cette question sera le fil conducteur du nouveau cycle de conférences que nous vous proposons.

La première séance nous offrira l'occasion d'explorer les projets visionnaires de Étienne-Louis Boullée (1728-1799), et ceux, plus expérimentaux, de Claude-Nicolas Ledoux (1736-1806). Ce sont deux architectes français des Lumières, qui ont profondément marqué

l'histoire de l'architecture, en concevant des espaces idéaux à même de transformer la société. En replaçant leurs dessins et leurs réalisations dans leur contexte socio-culturel, cette conférence mettra en lumière la portée philosophique et politique de leurs créations.



Mardi 3 mars 2026 : Pièce musicale dansée, avec les Percussions de Strasbourg

« Diskoteekki » au Cadran à Evreux à 20 heures

Jauge maximale : 20 participants

Tarif : 22 euros par participant

(dans l'ordre d'arrivée des inscriptions, pour les adhérents à jour de cotisation 2026)



Nous sommes en 1977, le disco naît en France. Disco comme discothèque (diskoteekki en finnois), cet espace de liberté et de fantaisie où, délivrées des contraintes, les populations se mélangent ! Dans une sorte d'ethnologie musicale et humoristique, la pièce de Nicole Genovese conjugue des bribes de mélancolie et une joie de vivre haute en couleur, avec le concours des Percussions de Strasbourg et la chorégraphie de Jeanne Alechinsky. Stayin'alive ! Ha, ha, ha !

>> Formulaire d'inscription en pièce jointe

Jeudi 12 mars 2026 : Conférence de Jérôme Buisson

Au Conseil Départemental – Salle Aristide Briand à 18h30

Cycle « Les paris architecturaux » :

Le 20^{ème} siècle architectural : entre utopie et idéologie (2/3)

(Gratuit et sans inscription pour les adhérents à jour de cotisation 2026)

En réponse aux bouleversements sociaux, politiques et technologique qui ont marqué le 20^{ème} siècle, les architectes n'ont jamais cessé de renouveler les formes de l'habitat, de la ville et du vivre-ensemble.



Des avant-gardes des années 1910 aux grandes utopies modernistes, cette conférence vous propose de découvrir dans quelle mesure l'architecture apparaît, au fil de son évolution, comme un laboratoire d'expérimentations et d'espoirs.

En analysant les dessins, les maquettes, les manifestes et les réalisations des créateurs les plus audacieux, nous interrogerons le rôle de l'utopie dans la conception des espaces modernes.

Jeudi 19 mars 2026 : Petit soir au Musée à 18h30

« Les albâtres du Moyen Age au Musée d'Evreux »

Par Natacha Roehrig, conservatrice du Musée d'Evreux, directrice des Musées EPN

Jauge maximale : 50 participants

(Gratuit mais sur inscription pour les adhérents à jour de cotisation 2026 et dans l'ordre d'arrivée des réservations)

Durant la période médiévale, une importante production d'oeuvres en albâtre se développe en Angleterre. Souvent support d'une iconographie religieuse, ces objets témoignent de la piété des commanditaires, qu'ils soient laïcs ou religieux. Présentées sous forme de statues ou de reliefs, insérées dans des retables, ces œuvres, prisées dans l'Europe entière, ont largement été exportées outre-Manche avant que leur production ne cesse avec la Réforme anglicane au XVI^e siècle.

Images de dévotion, objets de commerce, œuvres d'art : les pièces du Musée, telles celles qui composent le retable de Juignettes, ainsi que celles d'autres institutions, seront abordées sous ces multiples aspects.



>> Formulaire d'inscription en pièce jointe

Jeudi 26 mars 2026 : Sortie culturelle à Poissy et Médan

Visite de « La Maison Emile Zola-Musée Dreyfus et la Villa Savoye »

Jauge minimale : 30 participants - jauge maximale : 50 participants

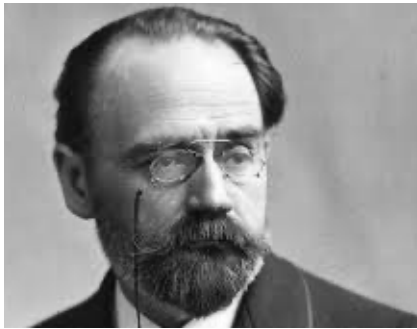
(à jour de cotisation 2026 et dans l'ordre d'arrivée des réservations)

Tarif : 90 euros par personne (avec voyage en car et déjeuner)

Pour commencer la journée, nous découvrirons la villa Savoye à Poissy, une maison de villégiature des années 1930 classée au Patrimoine mondial de l'UNESCO. Commandée par Pierre et Eugénie Savoye à l'architecte avant-gardiste Le Corbusier, c'est une véritable icône du Mouvement Moderne.

Cette visite avec audioguide sera suivie d'un déjeuner dans un restaurant des environs.





Nous nous rendrons ensuite à Médan, où le musée Alfred Dreyfus (visite libre) jouxte la belle maison d'écrivain d'Émile Zola (visite guidée).

Les deux hommes, liés de leur vivant par une lutte sans concession pour la vérité et la justice, sont réunis dans ce lieu symbolique du croisement de leur destin et des valeurs pour lesquelles ils se sont tant battus.

Déplacement en autocar.

>> Formulaire d'inscription en pièce jointe

Jeudi 2 avril 2026 : Balade à thème

A PARIS, La Butte Montmartre

Jauge maximale : 40 participants

(à jour de cotisation 2026 et dans l'ordre d'arrivée des réservations)

Tarif : 12 euros

Perché sur sa « Butte », Montmartre cultive son image de carte postale.

Cette légende qui plaît tant aux touristes s'est forgée sur une réalité : celle d'un village provincial, frondeur, déluré, haut perché sur son tertre.

L'endroit était boisé et parcouru de nombreuses sources et apparaissait aux yeux de ses habitants comme un endroit béni des Dieux. On vous y emmène en balade.

>> Formulaire d'inscription en pièce jointe



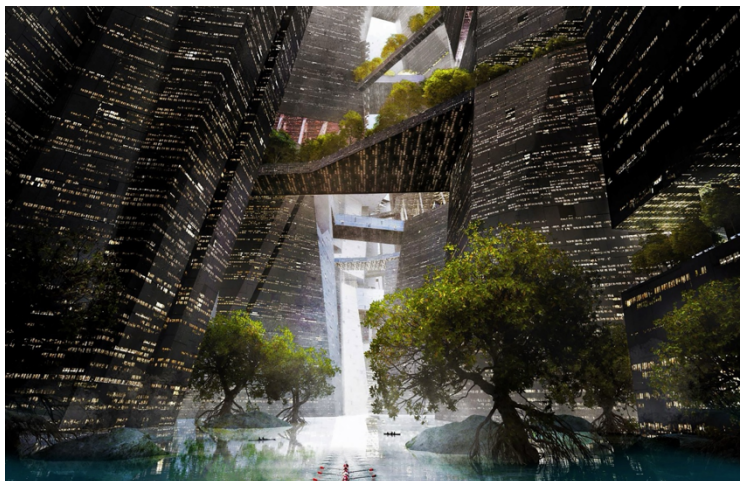
Jeudi 9 avril 2026 : Conférence de Jérôme Buisson

Au Conseil Départemental – Salle Aristide Briand à 18h30

Cycle « Les paris architecturaux » : quelle architecture pour la ville du futur ?

Projets et questionnements (3/3)

(Gratuit et sans inscription pour les adhérents à jour de cotisation 2026)



À quoi ressemblera la ville de demain ?

Face aux défis climatiques, démographiques et technologiques, l'architecture est plus que jamais appelée à se réinventer.

Cette conférence vous propose d'explorer les visions et les projets qui dessinent la ville du futur.

Des nouvelles formes d'habitat aux infrastructures durables, en passant par l'intégration du numérique, nombre d'architectes imaginent des espaces plus résilients et inclusifs.

Entre prospective et réalisations

concrètes, cette conférence propose un regard critique sur les promesses et les limites de ces modèles urbains émergents, qui pourraient bien nous amener à envisager autrement notre manière d'habiter la ville.

SAMEDI 11 AVRIL 2026 à 15 heures
Assemblée générale de l'AAME
Salle Aristide Briand, Hôtel du Département, boulevard Georges Chauvin à Evreux.
L'AG sera suivie d'un cocktail

Mercredi 15 avril 2026 : Patrimarche à LA ROCHE-GUYON

Marche découverte de La Roche-Guyon et visite guidée du château

Jauge minimale : 25 participants - Jauge maximale : 40 participants

(à jour de cotisation 2026 et dans l'ordre d'arrivée des réservations)

Tarif : 60 euros par personne (déjeuner inclus)

À une heure de Paris, le village de La Roche-Guyon impose l'impressionnante silhouette de son château médiéval à chacun de ses visiteurs. Des rives de la Vallée de la Seine qu'il domine, jusqu'au sommet de la falaise de craie sur laquelle il s'accroche depuis plus de 1000 ans, l'imposant édifice semble veiller sur le village. Uniquement formé d'habitations troglodytiques à ses origines au IV^{ème} siècle, il s'identifie également par sa forteresse médiévale, édifiée sur la « Roche de Gui », du nom des propriétaires qui s'y succédèrent du XII^{ème} au XV^{ème}. Du château originel ne subsiste que le donjon, relié au château actuel par un impressionnant passage secret de plus de 100 mètres. Grâce à ses petites rues pleines de charme et à son environnement naturel remarquable, La Roche-Guyon est l'unique « plus beau village de France » de la région parisienne.

Marche découverte de La Roche Guyon 10.00-12.00

Un sentier du patrimoine vous permet de découvrir les trésors du village telles que la halle seigneuriale, la fontaine sculptée et les célèbres « boves » ou troglodytes, ces cavités creusées à même la roche... Ce chemin vous ramène près la Seine, empruntant les ruelles jusqu'aux magnifiques potager et jardins à la Française. Créé en 1741 et restauré en 2004, il s'agit d'un véritable témoignage du XVIII^{ème} siècle et de l'usage de la nature à cette époque. Bordant la Seine, le village est désormais accessible par bateau depuis l'installation récente d'une halte fluviale.



Visite guidée du château 14:30-16:30

Dès le premier regard, c'est bien le château médiéval et son donjon qui marquent l'esprit de tous les visiteurs. Construite à même les falaises calcaires, la forteresse marque les paysages du Vexin depuis des siècles. Adossé à une falaise de craie, l'imposant château de La Roche-Guyon a été largement remanié au cours des siècles, des tourelles d'angles à poivrières du Moyen Âge aux pavillons et terrasses de l'époque Renaissance... Fréquenté par les rois de France et les intellectuels des Lumières, propriété de la famille de La Rochefoucauld depuis 1659, le château fut, en février 1944, investi par les troupes allemandes du Maréchal Rommel qui tenta d'y négocier la paix avec les alliés... Et c'est du donjon que l'incroyable panorama sur le village et les méandres de la Seine étonne le visiteur.



>> Formulaire d'inscription en pièce jointe

Mardi 28 avril 2026 : Concert de l'Opéra de Rouen, conté par Marina Chiche

« Musiciennes de légende » au Théâtre Legendre à Evreux à 20 heures

Jauge maximale : 30 participants

Tarif : 22 euros par participant

(dans l'ordre d'arrivée des inscriptions, pour les adhérents à jour de cotisation 2026)



On dit de Marina Chiche qu'elle est une « violoniste bavarde ». En effet, si elle joue avec talent, elle sait aussi raconter la musique et faire vivre ou revivre ceux qui la font, ou, plus exactement, celles qui la font. Dans ce concert conté, avec les musiciens de l'Opéra Orchestre Normandie Rouen, elle réhabilite quelques grandes compositrices et grandes interprètes, ces Musiciennes de légende que l'histoire des hommes a, pour le moins, tardé à reconnaître. Une plongée historique au féminin pluriel dans les partitions de l'oubli.

>> Formulaire d'inscription en pièce jointe

CONSEIL D'ADMINISTRATION

Présidente : Sylvie Duchesne

Vice-président : David Richard

Trésorier : Marc Santesmases

Trésorière adjointe : Ghislaine Gardembas

Secrétaire : Christine Durand

Secrétaire adjoint : Hervé Tombrey

Administrateurs : Janine Cousin, Christian Devambez, Michel Duchaussoir, Jean-François de La Marandais, et Bernard Pénét

RESPONSABLES D'ACTIVITÉS

Balades à thème : Nicole Goy et Hervé Tombrey

Concerts et spectacles : Ghislaine Gardembas et France Mauduit

Conférences et Petits soirs :

Jean-François de La Marandais et Sylvie Duchesne

Mécénat : David Richard

Patrimarches : Bernard Pénét et Marc Santesmases

Scolaires : Janine Cousin

Sorties culturelles : Sylvie Duchesne et Jean-François de La Marandais

Association des Amis du Musée d'Évreux

2, esplanade Anne Baudot - 27000 ÉVREUX

Email : contact@aame-evreux.fr Site internet : <https://aame-evreux.fr>

